

À TOI de JUGER

Éduc'alcool

Pour dispenser
le programme *À toi de juger* en

CLASSE VIRTUELLE

LE PROGRAMME SCOLAIRE À TOI DE JUGER D'ÉDUC'ALCOOL

Le programme *À toi de juger* s'étend de la 5^e primaire jusqu'à la 5^e secondaire.

Sous forme de SAÉ (situation d'apprentissage et d'évaluation), le matériel respecte la progression des apprentissages et permet d'évaluer les compétences attendues par le Programme de formation de l'école québécoise du ministère de l'Éducation et de l'Enseignement supérieur.

Il vise à :

- retarder le plus possible l'âge du début de la consommation des jeunes;
- aider les jeunes à développer un comportement responsable vis-à-vis des pressions des pairs;
- les amener à comprendre qu'il n'est pas nécessaire de boire de l'alcool pour avoir du plaisir;
- les aider à devenir des consommateurs critiques et avertis;
- leur montrer à faire la distinction entre l'usage abusif et la consommation modérée d'alcool.

MATÉRIEL PÉDAGOGIQUE COMPLET ET GRATUIT

Tout le matériel nécessaire à l'animation des SAÉ est disponible à educalcool.qc.ca et contient :

- un **Guide de l'enseignant**;
- un **Cahier de l'élève**;
- les **grilles d'évaluation des compétences**.

Le matériel pédagogique correspond à la réalité des jeunes et met l'accent sur deux aspects :

- leur faire mieux comprendre les impacts de l'alcool sur le développement du corps humain;
- mieux les outiller pour qu'ils deviennent autonomes et qu'ils résistent aux influences qui s'exercent sur eux.

Dans le contexte actuel de la pandémie et des modalités entourant la diffusion des cours aux élèves dans les écoles du Québec, Éduc'alcool souhaite donner un avis sur l'animation du programme *À toi de juger* en classe virtuelle.



Un programme qui favorise l'interactivité

Le programme *À toi de juger* a été créé dans l'objectif de permettre aux élèves de développer des compétences. **Les activités pédagogiques du programme misent sur l'implication active de ces derniers dans le déroulement des activités.** Elles comprennent :

- la discussion entre l'enseignant et les élèves;
- le travail d'équipe entre élèves;
- le visionnement de vidéos ou de bandes dessinées;
- la consultation de documentation (brochures, affiches, etc.);
- l'utilisation du Cahier de l'élève pour connaître les attentes de la tâche, répondre à des questions ou noter des informations.



DES REPÈRES POUR ANIMER LE PROGRAMME EN CLASSE VIRTUELLE

Étant donné que le programme *À toi de juger* mise sur l'interactivité entre l'enseignant et les élèves et entre les élèves, les fonctionnalités offertes par différentes plateformes (Zoom, Teams, Via, Jitsi, Blackboard, etc.) permettent d'animer les SAE en classe virtuelle.

Peu importe la plateforme utilisée, elle devrait **proposer les fonctionnalités suivantes** :

- partage d'écran avec son;
- possibilité de diffuser une vidéo (avec l'audio) et d'autres fonctionnalités qui permettent d'interagir avec vos élèves;
- tableau blanc;
- création d'équipes avec possibilité de se promener d'un groupe à l'autre comme animateur;
- clavardage;
- option d'annotation.

Stratégies globales et générales pour favoriser l'animation du programme *À toi de juger* en classe virtuelle synchrone

Discussion en grand groupe

- Les échanges en grand groupe représentent un défi de participation. L'écran pourrait avoir comme effet de limiter l'attention soutenue des élèves et de faire en sorte que ceux-ci se sentent moins interpellés personnellement. En ce sens, voici quelques points importants à garder en tête :
 - donner des repères visuels quant à la question posée ou à la tâche à effectuer (tableau blanc, PowerPoint, afficher les pages de référence du Cahier de l'élève ou du Guide de l'enseignant, en mode plein écran);
 - encourager les élèves à donner une réponse personnelle même si la question est posée au groupe en demandant à chacun de donner son avis en écrivant dans le clavardage;
 - s'assurer de donner le droit de parole à tous les élèves (liste à cocher quand un élève parle, pour en interpellier un autre par la suite);
 - faire des sondages pour obtenir des réponses aux questions fermées, par exemple en utilisant l'outil Mentimeter. Le sondage permet aux élèves de répondre de manière confidentielle (voire même plus honnêtement) et à l'enseignant d'afficher les résultats et d'en discuter avec le groupe.

Présentation de vidéos ou de bandes dessinées

- Choisir le mode partage d'écran.
- S'assurer d'activer l'option « partage du son de l'ordinateur ».
- Pour les bandes dessinées, il existe un format PowerPoint et un format Vidéo. Pour le format Vidéo, il est possible de réduire la vitesse de diffusion dans le mode des réglages de la vidéo, lorsqu'elle est ouverte sur YouTube.

Documents de références à consulter par les élèves

- Documents à consulter sur le site d'Éduc'alcool : ajouter le lien dans la boîte de clavardage afin que les élèves puissent l'ouvrir ou le télécharger.
- Affiche : la télécharger et l'afficher en mode « partage d'écran ».

Note : Présenter le visuel des documents qu'on demande de consulter permet de situer la tâche et de favoriser un rythme soutenu.

Travail en équipe

Préparation

- Utiliser l'option « créer des groupes » (cela peut se faire par choix de participants ou de façon aléatoire).
- Expliquer le fonctionnement du travail en groupes. Il est très important de prévoir une pratique avec les élèves et de leur indiquer les comportements attendus :
 - la procédure à suivre s'ils veulent du soutien alors que vous êtes avec un autre groupe;
 - comment revenir en grand groupe sans quitter la plateforme.

Pendant l'activité :

- Il est possible de se promener d'un groupe à l'autre pour s'assurer du bon déroulement, offrir du soutien, etc.
- Il est possible de communiquer avec tous les élèves sans avoir à revenir en grand groupe : dans l'onglet « diviser en groupe », choisir l'option « clavarder » ou « message à tous ».
- Il existe plusieurs tutoriels pour apprendre à utiliser les outils des plateformes – n'hésitez pas à les consulter.

Avant de revenir en grand groupe :

- Rappeler la procédure pour quitter le groupe sans quitter la plateforme.

Travail ou exercice individuel

- Afficher les pages des exercices à effectuer même s'ils doivent être faits de façon individuelle. On s'assure ainsi que les élèves se trouvent au bon endroit dans leur Cahier de l'élève.
- Pendant les activités, proposer aux élèves de vous poser des questions par clavardage, en privé.

Cahier de l'élève

- Le Cahier de l'élève inclut des réflexions, des documents à consulter, certaines consignes et des questions auxquelles il faut répondre.
- Il est possible d'écrire dans le document PDF (créé de manière à ce qu'il soit possible d'écrire directement dedans à l'ordinateur).
- Si les élèves doivent utiliser une version papier pour répondre à la main, il faut s'assurer que tous l'aient reçu auparavant :
 - envoyer le lien de téléchargement qui se trouve sur le site www.educalcool.ca; ou
 - envoyer le document par la poste.

Durée des SAÉ

- La durée proposée des SAÉ varie entre 2 et 4 périodes de 75 minutes. L'enseignant était déjà appelé à adapter la durée en cohérence avec les périodes types de son établissement (45 ou 75 minutes) et selon les particularités de son groupe pour l'animation en présentiel.
- En classe virtuelle, il faut prévoir plus de temps. En effet, on doit souvent gérer des difficultés techniques, le rythme des échanges est moins naturel, il faut plus de temps pour expliquer les activités et l'on doit s'assurer que tous les élèves ont bien compris les consignes.

Porter attention aux capacités attentionnelles des élèves

- Varier les stratégies d'enseignement utilisées dans une même séance (discussion en grand groupe, sous-groupes, tableau blanc, sondages, vidéos, Cahier de l'élève, etc.) afin de rendre les activités plus motivantes, rythmées et adaptées aux capacités attentionnelles des élèves.

Prévoir des contacts avec les parents

- Pour que les classes virtuelles synchrones fonctionnent, il est important que les parents soient en mesure d'offrir du soutien technologique (selon l'âge), particulièrement aux élèves de 5^e et de 6^e année du primaire. Une lettre leur est d'ailleurs adressée directement pour les informer des thèmes qui seront abordés avec leurs enfants.

Pour en savoir plus sur l'animation en classe virtuelle

- J'enseigne à distance, formation gratuite offerte par le MSSS : <https://www.telug.ca/site/etudes/clom/enseigne-a-distance.php>
- École en réseau : soutien pédagogique et technologique : <https://eer.qc.ca/>
- Différents outils disponibles : Panorama des outils disponibles au service de l'apprentissage <https://fr.calameo.com/read/00078337707bc6f1f2dd8?fbclid=IwAR0PwH7T3h6FsvyLxw6W02i9CKBbp5nsmE5YjrpAOG475dWlpkXdb9dUIQU>

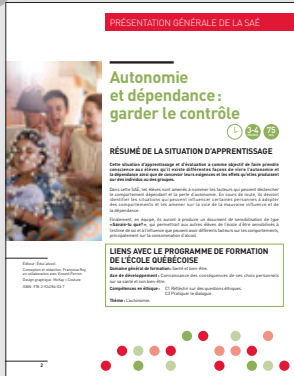
1



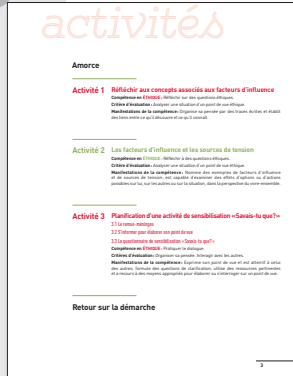
SAÉ Éthique et culture religieuse GUIDE DE L'ENSEIGNANT 2^e SECONDAIRE

PROPOSITION D'ADAPTATION EN CLASSE VIRTUELLE

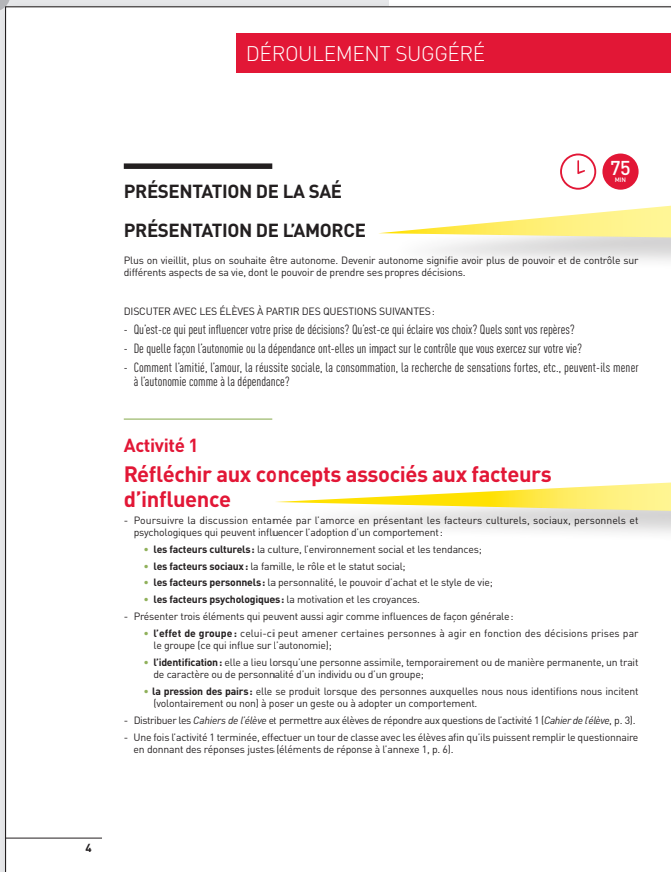
2



3



4



- Lire le court texte du Guide de l'enseignant (page 4); les élèves l'ont aussi à la page 2.
- Discussion de groupe : utiliser les stratégies globales pour faciliter la participation aux discussions.
- Les élèves peuvent prendre des notes à la page 2 : au besoin, présenter l'affiche (mode partage d'écran) pour situer la tâche.

- Présentation des facteurs et des trois éléments : utiliser le tableau blanc (mode partage d'écran) pour écrire au fur et à mesure les exemples de facteurs et d'éléments trouvés par les élèves.
- Exercice individuel : afficher la page 3 du Cahier de l'élève et leur demander de répondre sur le document PDF ou sur papier.
- Retour : utiliser l'annexe 1 de la page 6 du Guide de l'enseignant pour donner les réponses aux questions : utiliser le mode plein écran ou envoyer la page en PDF.

PRÉSENTATION DE LA SAÉ

PRÉSENTATION DE L'AMORCE

Plus on vieillit, plus on souhaite être autonome. Devenir autonome signifie avoir plus de pouvoir et de contrôle sur différents aspects de sa vie, dont le pouvoir de prendre ses propres décisions.

DISCUTER AVEC LES ÉLÈVES À PARTIR DES QUESTIONS SUIVANTES :

- Qu'est-ce qui peut influencer votre prise de décisions? Qu'est-ce qui éclaire vos choix? Quels sont vos repères?
- De quelle façon l'autonomie ou la dépendance ont-elles un impact sur le contrôle que vous exercez sur votre vie?
- Comment l'amitié, l'amour, la réussite sociale, la consommation, la recherche de sensations fortes, etc., peuvent-ils mener à l'autonomie comme à la dépendance?

Activité 1 Réfléchir aux concepts associés aux facteurs d'influence

- Poursuivre la discussion entamée par l'amorce en présentant les facteurs culturels, sociaux, personnels et psychologiques qui peuvent influencer l'adoption d'un comportement :
 - **Les facteurs culturels**: la culture, l'environnement social et les tendances;
 - **Les facteurs sociaux**: la famille, le rôle et le statut social;
 - **Les facteurs personnels**: la personnalité, le pouvoir d'achat et le style de vie;
 - **Les facteurs psychologiques**: la motivation et les croyances.
- Présenter trois éléments qui peuvent aussi agir comme influences de façon générale :
 - **L'effet de groupe**: celui-ci peut amener certaines personnes à agir en fonction des décisions prises par le groupe (ce qui influe sur l'autonomie);
 - **l'identification**: elle a lieu lorsqu'une personne assimile, temporairement ou de manière permanente, un trait de caractère ou de personnalité d'un individu ou d'un groupe;
 - **la pression des pairs**: elle se produit lorsque des personnes auxquelles nous nous identifions nous incitent (volontairement ou non) à poser un geste ou à adopter un comportement.
- Distribuer les Cahiers de l'élève et permettre aux élèves de répondre aux questions de l'activité 1 (Cahier de l'élève, p. 3).
- Une fois l'activité 1 terminée, effectuer un tour de classe avec les élèves afin qu'ils puissent remplir le questionnaire en donnant des réponses justes (éléments de réponse à l'annexe 1, p. 6).



Activité 2

Les facteurs d'influence et les sources de tension

75 min

- Projeter la bande dessinée *Fais un homme de toi !* (document PowerPoint à educatcool.qc.ca).
- Demander aux élèves de répondre aux questions concernant la bande dessinée (Cahier de l'élève, p. 4);
 - Pour des exemples à propos des facteurs de tension, vous pouvez vous référer à la question 6 de l'annexe 1, p. 6. Il est important que l'élève comprenne que les facteurs de tension apparaissent lorsqu'il y a une situation de conflit entre le besoin d'autonomie et la pression exercée par son environnement (pression des pairs, autorité parentale, etc.).
- En grand groupe, revenir sur les facteurs d'influence et les facteurs de tension observés par les élèves.

Activité 3

Planification d'une activité de sensibilisation « Savais-tu que? »

2 heures 75 min

- Lire la tâche à réaliser avec les élèves (Cahier de l'élève, p. 5);
- Former les équipes de travail.

3.1 Le remue-méninges

- Les élèves ont à faire un remue-méninges qui leur permettra de rédiger 10 questions de type « VRAI ou FAUX » en lien avec les facteurs d'influence. Pendant ce temps, les accompagner dans la réalisation de la tâche. (Cahier de l'élève, p. 6).

3.2 S'informer pour élaborer son point de vue

- Permettre aux élèves de lire les deux textes (Cahier de l'élève, p. 8 à 10):
 - **Les effets de la consommation précoce d'alcool**
 - **La consommation d'alcool: les faits**
- Demander aux élèves de faire ressortir cinq aspects ou éléments qu'ils aimeraient faire connaître à d'autres élèves (Cahier de l'élève, p. 7).

3.3 Le questionnaire de sensibilisation « Savais-tu que? »

- Demander aux élèves de préparer leur document de sensibilisation « Savais-tu que? » (Cahier de l'élève, p. 11).
- Leur rappeler que les faits doivent être écrits dans leurs propres mots: le copier-coller n'est pas accepté.
- Évaluer les travaux des élèves.
- En groupe, les équipes présentent leurs travaux aux autres élèves de la classe.

Retour sur la démarche

QUESTIONNER LES ÉLÈVES SUR :

- ce qui a été le plus utile dans cette démarche;
- comment cela vous permettra d'agir de façon autonome;
- ce qui a changé dans votre vision de l'autonomie et de la dépendance.

5

- Projeter la bande dessinée ou la vidéo (mode partage d'écran).
- Réponses aux questions : les afficher pour situer la tâche.
- Retour en grand groupe : utiliser les stratégies globales pour faciliter la participation aux discussions.

- Afficher la tâche (mode partage d'écran) pour la situer (Cahier de l'élève, p. 5).
- Former les équipes : dans la plateforme, créer des équipes aléatoires ou décider qui fera partie de quel groupe.
- En profiter pour expliquer le fonctionnement des salles et la procédure pour demander de l'aide.
- Pendant que les équipes travaillent, se promener virtuellement d'une classe à l'autre pour donner du soutien (utiliser le Cahier de l'élève, p. 6)

- Retour en grand groupe pour la lecture individuelle des deux textes (p. 8 à 10) :
 - Afficher le 1^{er} texte (mode partage d'écran) pour situer la tâche et laisser le temps aux élèves de le lire. Lorsque tous auront terminé, afficher le 2^e texte. Cela permettra de s'assurer que les élèves vont au même rythme et facilitera la poursuite de du module.

- Poursuite du travail d'équipe : reformer les mêmes équipes.
- Afficher la tâche : p. 11 du Cahier de l'élève (mode partage d'écran).
- Évaluation des travaux : demander aux élèves de vous faire parvenir leur Cahier de l'élève en utilisant le mode de communication virtuel habituel de votre établissement ou de votre classe.

- Discussion en grand groupe : prendre des notes sur le tableau blanc.

