

# À TOI de JUGER

Éduc'alcool

Pour dispenser  
le programme *À toi de juger* en

## CLASSE VIRTUELLE

### LE PROGRAMME SCOLAIRE À TOI DE JUGER D'ÉDUC'ALCOOL

Le programme *À toi de juger* s'étend de la 5<sup>e</sup> primaire jusqu'à la 5<sup>e</sup> secondaire.

Sous forme de SAÉ (situation d'apprentissage et d'évaluation), le matériel respecte la progression des apprentissages et permet d'évaluer les compétences attendues par le Programme de formation de l'école québécoise du ministère de l'Éducation et de l'Enseignement supérieur.

Il vise à :

- retarder le plus possible l'âge du début de la consommation des jeunes;
- aider les jeunes à développer un comportement responsable vis-à-vis des pressions des pairs;
- les amener à comprendre qu'il n'est pas nécessaire de boire de l'alcool pour avoir du plaisir;
- les aider à devenir des consommateurs critiques et avertis;
- leur montrer à faire la distinction entre l'usage abusif et la consommation modérée d'alcool.

### MATÉRIEL PÉDAGOGIQUE COMPLET ET GRATUIT

Tout le matériel nécessaire à l'animation des SAÉ est disponible à [educalcool.qc.ca](http://educalcool.qc.ca) et contient :

- un **Guide de l'enseignant**;
- un **Cahier de l'élève**;
- les **grilles d'évaluation des compétences**.

Le matériel pédagogique correspond à la réalité des jeunes et met l'accent sur deux aspects :

- leur faire mieux comprendre les impacts de l'alcool sur le développement du corps humain;
- mieux les outiller pour qu'ils deviennent autonomes et qu'ils résistent aux influences qui s'exercent sur eux.

Dans le contexte actuel de la pandémie et des modalités entourant la diffusion des cours aux élèves dans les écoles du Québec, Éduc'alcool souhaite donner un avis sur l'animation du programme *À toi de juger* en classe virtuelle.



## Un programme qui favorise l'interactivité

Le programme *À toi de juger* a été créé dans l'objectif de permettre aux élèves de développer des compétences. **Les activités pédagogiques du programme misent sur l'implication active de ces derniers dans le déroulement des activités.** Elles comprennent :

- la discussion entre l'enseignant et les élèves;
- le travail d'équipe entre élèves;
- le visionnement de vidéos ou de bandes dessinées;
- la consultation de documentation (brochures, affiches, etc.);
- l'utilisation du Cahier de l'élève pour connaître les attentes de la tâche, répondre à des questions ou noter des informations.



## DES REPÈRES POUR ANIMER LE PROGRAMME EN CLASSE VIRTUELLE

Étant donné que le programme *À toi de juger* mise sur l'interactivité entre l'enseignant et les élèves et entre les élèves, les fonctionnalités offertes par différentes plateformes (Zoom, Teams, Via, Jitsi, Blackboard, etc.) permettent d'animer les SAE en classe virtuelle.

Peu importe la plateforme utilisée, elle devrait **proposer les fonctionnalités suivantes** :

- partage d'écran avec son;
- possibilité de diffuser une vidéo (avec l'audio) et d'autres fonctionnalités qui permettent d'interagir avec vos élèves;
- tableau blanc;
- création d'équipes avec possibilité de se promener d'un groupe à l'autre comme animateur;
- clavardage;
- option d'annotation.

## Stratégies globales et générales pour favoriser l'animation du programme *À toi de juger* en classe virtuelle synchrone

### Discussion en grand groupe

- Les échanges en grand groupe représentent un défi de participation. L'écran pourrait avoir comme effet de limiter l'attention soutenue des élèves et de faire en sorte que ceux-ci se sentent moins interpellés personnellement. En ce sens, voici quelques points importants à garder en tête :
  - donner des repères visuels quant à la question posée ou à la tâche à effectuer (tableau blanc, PowerPoint, afficher les pages de référence du Cahier de l'élève ou du Guide de l'enseignant, en mode plein écran);
  - encourager les élèves à donner une réponse personnelle même si la question est posée au groupe en demandant à chacun de donner son avis en écrivant dans le clavardage;
  - s'assurer de donner le droit de parole à tous les élèves (liste à cocher quand un élève parle, pour en interpellé un autre par la suite);
  - faire des sondages pour obtenir des réponses aux questions fermées, par exemple en utilisant l'outil Mentimeter. Le sondage permet aux élèves de répondre de manière confidentielle (voire même plus honnêtement) et à l'enseignant d'afficher les résultats et d'en discuter avec le groupe.

### Présentation de vidéos ou de bandes dessinées

- Choisir le mode partage d'écran.
- S'assurer d'activer l'option « partage du son de l'ordinateur ».
- Pour les bandes dessinées, il existe un format PowerPoint et un format Vidéo. Pour le format Vidéo, il est possible de réduire la vitesse de diffusion dans le mode des réglages de la vidéo, lorsqu'elle est ouverte sur YouTube.

### Documents de références à consulter par les élèves

- Documents à consulter sur le site d'Éduc'alcool : ajouter le lien dans la boîte de clavardage afin que les élèves puissent l'ouvrir ou le télécharger.
- Affiche : la télécharger et l'afficher en mode « partage d'écran ».

Note : Présenter le visuel des documents qu'on demande de consulter permet de situer la tâche et de favoriser un rythme soutenu.

## Travail en équipe

### Préparation

- Utiliser l'option « créer des groupes » (cela peut se faire par choix de participants ou de façon aléatoire).
- Expliquer le fonctionnement du travail en groupes. Il est très important de prévoir une pratique avec les élèves et de leur indiquer les comportements attendus :
  - la procédure à suivre s'ils veulent du soutien alors que vous êtes avec un autre groupe;
  - comment revenir en grand groupe sans quitter la plateforme.

### Pendant l'activité :

- Il est possible de se promener d'un groupe à l'autre pour s'assurer du bon déroulement, offrir du soutien, etc.
- Il est possible de communiquer avec tous les élèves sans avoir à revenir en grand groupe : dans l'onglet « diviser en groupe », choisir l'option « clavarder » ou « message à tous ».
- Il existe plusieurs tutoriels pour apprendre à utiliser les outils des plateformes – n'hésitez pas à les consulter.

### Avant de revenir en grand groupe :

- Rappeler la procédure pour quitter le groupe sans quitter la plateforme.

## Travail ou exercice individuel

- Afficher les pages des exercices à effectuer même s'ils doivent être faits de façon individuelle. On s'assure ainsi que les élèves se trouvent au bon endroit dans leur Cahier de l'élève.
- Pendant les activités, proposer aux élèves de vous poser des questions par clavardage, en privé.

## Cahier de l'élève

- Le Cahier de l'élève inclut des réflexions, des documents à consulter, certaines consignes et des questions auxquelles il faut répondre.
- Il est possible d'écrire dans le document PDF (créé de manière à ce qu'il soit possible d'écrire directement dedans à l'ordinateur).
- Si les élèves doivent utiliser une version papier pour répondre à la main, il faut s'assurer que tous l'aient reçu auparavant :
  - envoyer le lien de téléchargement qui se trouve sur le site [www.educalcool.ca](http://www.educalcool.ca); ou
  - envoyer le document par la poste.

## Durée des SAÉ

- La durée proposée des SAÉ varie entre 2 et 4 périodes de 75 minutes. L'enseignant était déjà appelé à adapter la durée en cohérence avec les périodes types de son établissement (45 ou 75 minutes) et selon les particularités de son groupe pour l'animation en présentiel.
- En classe virtuelle, il faut prévoir plus de temps. En effet, on doit souvent gérer des difficultés techniques, le rythme des échanges est moins naturel, il faut plus de temps pour expliquer les activités et l'on doit s'assurer que tous les élèves ont bien compris les consignes.

## Porter attention aux capacités attentionnelles des élèves

- Varier les stratégies d'enseignement utilisées dans une même séance (discussion en grand groupe, sous-groupes, tableau blanc, sondages, vidéos, Cahier de l'élève, etc.) afin de rendre les activités plus motivantes, rythmées et adaptées aux capacités attentionnelles des élèves.

## Prévoir des contacts avec les parents

- Pour que les classes virtuelles synchrones fonctionnent, il est important que les parents soient en mesure d'offrir du soutien technologique (selon l'âge), particulièrement aux élèves de 5<sup>e</sup> et de 6<sup>e</sup> année du primaire. Une lettre leur est d'ailleurs adressée directement pour les informer des thèmes qui seront abordés avec leurs enfants.

## Pour en savoir plus sur l'animation en classe virtuelle

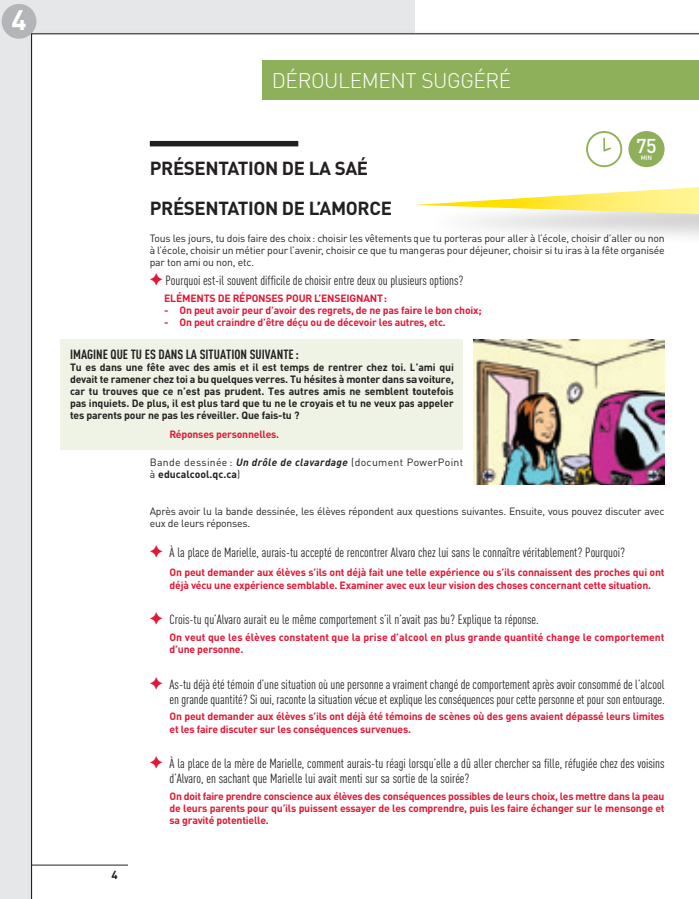
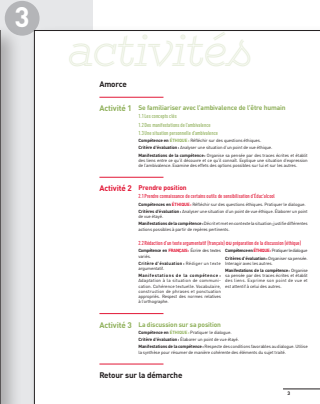
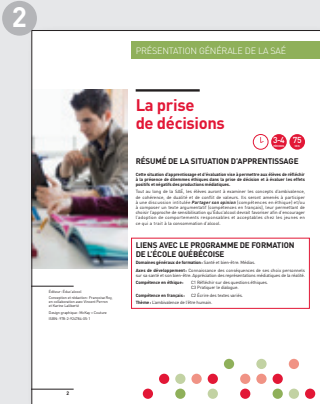
- J'enseigne à distance, formation gratuite offerte par le MSSS : <https://www.telug.ca/site/etudes/clom/enseigne-a-distance.php>
- École en réseau : soutien pédagogique et technologique : <https://eer.qc.ca/>
- Différents outils disponibles : Panorama des outils disponibles au service de l'apprentissage <https://fr.calameo.com/read/00078337707bc6f1f2dd8?fbclid=IwAR0PwH7T3h6FsvyLxw6W02i9CKBbp5nsmE5YjrpAOG475dWlpkXdb9dUIQU>

# A D D E N D U M


## SAÉ Éthique et culture religieuse Français

### GUIDE DE L'ENSEIGNANT 4<sup>e</sup> SECONDAIRE

# PROPOSITION D'ADAPTATION EN CLASSE VIRTUELLE



- Afficher l'amorce (Cahier de l'élève, p. 2) en mode partage d'écran.
- Échange de groupe sur les questions posées : utiliser les stratégies globales pour faciliter la participation aux discussions.
- Bande dessinée : afficher la bande dessinée en format PowerPoint ou Vidéo (mode partage d'écran).
- Les élèves répondent aux questions individuellement. Afficher les questions de la p. 2 (mode partage d'écran).
- Utiliser les réponses de la p. 4 du Guide de l'enseignant pour animer le retour avec les élèves.



## Activité 1

### Se familiariser avec l'ambivalence de l'être humain

**1.1 Les concepts clés**

- Distribuer les cahiers de l'élève et accorder environ cinq minutes aux élèves pour qu'ils remplissent le tableau **Les concepts clés de l'ambivalence de l'être humain** (Cahier de l'élève, p. 3).
- Une fois l'activité terminée, revenir en grand groupe afin de valider les réponses des élèves (éléments de réponses à l'annexe 1, p. 7).

**1.2 Les manifestations de l'ambivalence**

- Projeter la bande dessinée **De l'autre côté du bar** (deux fois au besoin) (document PowerPoint à [educalcoool.qc.ca](http://educalcoool.qc.ca)).
- Demander aux élèves de répondre individuellement aux questions (Cahier de l'élève, p. 4), d'identifier les éléments liés à une situation d'ambivalence et les impacts sur les différents personnages (éléments de réponses, annexe 2, p. 8).

**1.3 Une situation personnelle d'ambivalence**

- Individuellement, les élèves décrivent un choix qu'ils ont fait et les impacts de ce choix sur eux-mêmes ou sur les autres. Il n'est pas nécessaire d'effectuer un retour en groupe (Cahier de l'élève, p. 5).

**Activité 2**

### Prendre position

- Présenter le contexte et la tâche à effectuer selon la matière (français ou éthique, ou même les deux) (Cahier de l'élève, p. 6).

**2.1 Prendre connaissance de certains outils de sensibilisation d'Éduc'alcool**

- Indiquer que, pour les aider à préparer leur argumentaire, il leur est proposé de consulter différents documents d'Éduc'alcool.
- Préciser que, pour chacun des documents consultés, ils auront à répondre à deux questions :
  - Que retiens-tu comme message ou comme informations importantes?
  - Comment l'information recueillie pourrait-elle avoir un impact sur tes futurs comportements?
- Indiquer que certains documents contiennent des informations sur les risques liés à la consommation d'alcool (Cahier de l'élève, p. 7-8) et des informations sur les bons comportements à adopter (Cahier de l'élève, p. 9-10).
- Demander aux élèves de consulter le document **Alcool et boissons énergisantes : vraiment pas fort!** (PDF à [educalcoool.qc.ca](http://educalcoool.qc.ca)) et de répondre aux deux questions.
- Visionner la vidéo **La science a testé l'alcool** et laisser du temps aux élèves pour répondre aux deux questions.
- Regarder les trois affiches publicitaires qui se trouvent dans le (Cahier de l'élève, p. 8) et répondre aux deux questions.

5

- Les élèves devront avoir reçu le Cahier de l'élève à l'avance par courriel ou par courrier.
- Afficher le tableau à remplir (mode partage d'écran) afin de situer la tâche.
- Utiliser l'annexe 7 du Guide de l'enseignant et l'afficher en mode partage d'écran afin que les élèves notent les réponses, au besoin.

- Projection (mode partage d'écran) au format PowerPoint ou Vidéo (il est possible d'ajuster la vitesse dans les paramètres de YouTube quand la vidéo est ouverte).
- Situer la tâche à effectuer en affichant les pages du Cahier de l'élève correspondantes.
- Pendant les activités, proposer aux élèves de vous poser des questions par clavardage en privé.

- Situer la tâche à effectuer en affichant la p. 5 du Cahier de l'élève correspondante.

- Présenter la tâche en affichant la p. 6 du Cahier de l'élève (mode plein écran). Il y a deux questions pour chaque outil d'Éduc'alcool.
- Comme cette activité comprend plusieurs étapes, il serait préférable d'accompagner l'élève étape par étape. Pour chaque document, vidéo, affiche à consulter :
  - Afficher les documents à consulter en mode partage d'écran; ou
  - Ajouter les liens des documents à consulter dans le clavardage afin que les élèves puissent cliquer dessus;
  - Visionner des vidéos : afficher en mode partage d'écran en s'assurant d'activer le son de l'ordinateur.

- Leur demander par la suite de consulter le document **La consommation des adolescents: les faits** (annexe 1, Cahier de l'élève, p. 12-13) et de répondre aux deux questions, p. 9.
- Visionnement de la vidéo d'Élie Pilon **La modération #alcoo101** et demander aux élèves de répondre aux deux questions, p. 9.
- Leur demander de lire le texte **Que faire lors d'une activité de calage** (annexe 2, Cahier de l'élève, p. 14) et de répondre aux deux questions, p. 10.

### 2.2 Rédaction du texte argumentatif (français) OU préparation de la discussion (éthique)

- Présenter la grille d'évaluation aux élèves :
  - ÉTHIQUE : Cahier de l'élève, p. 15.
  - FRANÇAIS : Cahier de l'élève, p. 16.
- Laisser le temps aux élèves de rédiger leur texte argumentatif ou de préparer la discussion (Cahier de l'élève, p. 11);
- Rappeler la question à laquelle les élèves devront répondre individuellement :

Pour aider les jeunes à faire des choix judicieux, laquelle de ces approches d'Éduc'alcool devraient-ils privilégier?

- Une approche qui mise sur les **risques associés à la consommation**;
- une approche qui vise à **renseigner sur les bons comportements à adopter**;
- utiliser les deux approches de façon simultanée.

### Activité 3

#### La discussion sur sa position

- Former des équipes de 3 ou 4 élèves.
- Demander aux élèves de partager leurs réponses à la question posée et de s'entendre sur la position qui sera partagée.
- Chaque équipe nomme un représentant pour présenter la position choisie par l'équipe et quelques arguments s'y rattachant.
- Chaque équipe présente ses propos devant la classe.

#### Retour sur la démarche

QUESTIONNER LES ÉLÈVES SUR :

- ce qui a été le plus facile ou difficile dans cette SAÉ;
- comment cela va influencer leurs comportements dans les différentes sphères de leur vie.



- Présenter la grille correspondant à la matière : Éthique ou Français.
- Préciser la tâche : rappeler la question à laquelle ils doivent répondre; la copier dans le clavardage.
- Pendant l'activité, proposer aux élèves de vous poser des questions par clavardage, en privé.

- Former les équipes : dans la plateforme, créer des équipes aléatoires ou décider qui fera partie de quel groupe.
- Expliquer la tâche avant de séparer les équipes.
- En profiter pour expliquer le fonctionnement des salles et la procédure pour demander de l'aide.
- Pendant que les équipes travaillent, se promener virtuellement d'une classe à l'autre pour donner du soutien.
- Retour en grand groupe : demander aux représentants la position choisie (choisir qui commencera à l'avance).

- Discussion en grand groupe : utiliser les stratégies pour favoriser la discussion.

