



À TOI de JUGER

Éduc  alcool

SAÉ Éthique et culture religieuse

GUIDE DE L'ENSEIGNANT 1^{re} SECONDAIRE

Il n'existe pas de modèle idéal pour retarder le plus possible la consommation de boissons alcooliques chez les enfants. À neuf ans, un enfant sur quatre a déjà fait l'expérience de l'alcool. Certains l'ont fait à l'insu de leurs parents, soit à la maison ou avec des amis, en buvant des restes dans les verres des adultes ou dans des bouteilles sans nécessairement faire la distinction entre bière, vin, cidre ou alcool fort. D'autres, par contre, en prennent à l'occasion avec l'accord de leurs parents parce que ces derniers préfèrent les initier à la consommation dans un cadre rigoureux et contrôlé.

LE PROGRAMME SCOLAIRE À TOI DE JUGER D'ÉDUC'ALCOOL

Le programme *À toi de juger* s'étend de la 5^e primaire jusqu'à la 5^e secondaire. Il vise à :

- retarder le plus possible l'âge du début de la consommation des jeunes;
- aider les jeunes à développer un comportement responsable vis-à-vis des pressions des pairs;
- les amener à comprendre qu'il n'est pas nécessaire de boire de l'alcool pour avoir du plaisir;
- les aider à devenir des consommateurs critiques et avertis;
- leur montrer à faire la distinction entre l'usage abusif et la consommation modérée d'alcool.

MATÉRIEL PÉDAGOGIQUE COMPLET ET GRATUIT

Le matériel pédagogique correspond à la réalité des jeunes et met l'accent sur deux aspects :

- leur faire mieux comprendre les impacts de l'alcool sur le développement du corps humain;
- mieux les outiller pour qu'ils deviennent autonomes et qu'ils résistent aux influences qui s'exercent sur eux.

Sous forme de **SAÉ (situation d'apprentissage et d'évaluation)**, le matériel respecte la progression des apprentissages et permet d'évaluer les compétences attendues par le Programme de formation de l'école québécoise du ministère de l'Éducation et de l'Enseignement supérieur. Il contient :

- un **Guide de l'enseignant**;
- un **Cahier de l'élève**;
- les **grilles d'évaluation des compétences**.

Tout le matériel nécessaire à cette SAÉ est disponible à educalcool.qc.ca





Entre autonomie et dépendance : choisir librement



RÉSUMÉ DE LA SITUATION D'APPRENTISSAGE

Cette situation d'apprentissage et d'évaluation permet aux élèves de se familiariser et d'approfondir les thèmes de l'autonomie et de la dépendance en discutant des concepts de tension, de valeur et de norme.

Tout au long de la situation d'apprentissage, ils pourront observer différentes situations afin d'analyser les façons dont l'autonomie et la dépendance se manifestent chez les individus ou dans la société et de réfléchir aux conditions et aux tensions qu'elles impliquent.

Les élèves seront amenés à réfléchir au thème de la consommation d'alcool, aux enjeux personnels et sociaux liés à ce thème et à identifier les effets de campagnes de sensibilisation en faisant ressortir les valeurs ou les normes qui peuvent expliquer les comportements de certaines personnes.

LIENS AVEC LE PROGRAMME DE FORMATION DE L'ÉCOLE QUÉBÉCOISE

Domaine général de formation : Environnement et consommation.

Axe de développement : Utilisation responsable de biens et de services.

Compétences en éthique : C1 Réfléchir sur des questions éthiques.
C3 Pratiquer le dialogue.

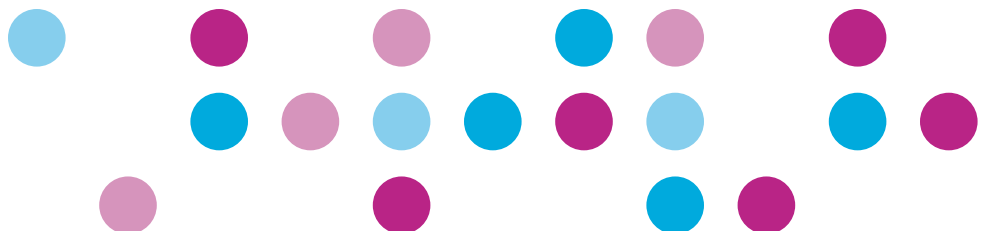
Thème : L'autonomie.

Éditeur : Educ'alcool

Conception et rédaction : Françoise Roy,
en collaboration avec Johanne Proulx

Design graphique : McKay + Couture

ISBN : 978-2-924784-02-0



activités

Amorce

Activité 1 Comment se manifestent l'autonomie et la dépendance?

Compétence en ÉTHIQUE: Pratiquer le dialogue.

Critères d'évaluation: Organiser sa pensée. Interagir avec les autres.

Manifestations de la compétence: Organise sa pensée par des traces écrites et établit des liens entre ce qu'il découvre et ce qu'il connaît; exprime son point de vue et est attentif à celui des autres; formule des questions de clarification.

Activité 2 Expliquer des tensions ou des conflits de valeur liés à des situations d'autonomie et de dépendance

2.1 Étude de cas

2.2 Groupes et organismes concernés par la consommation des boissons alcooliques

Compétences en ÉTHIQUE: Réfléchir sur des questions éthiques. Pratiquer le dialogue.

Critères d'évaluation: Analyser une situation d'un point de vue éthique. Élaborer un point de vue étayé.

Manifestations de la compétence: Explique des tensions ou des conflits de valeur en faisant l'analyse d'une situation d'un point de vue éthique; présente son point de vue à partir d'éléments pertinents et cohérents.

Activité 3 Les effets d'activités de sensibilisation sur les groupes ou les personnes

3.1 Étude de cas

3.2 Élaborer son propre scénario

Compétence en ÉTHIQUE: Réfléchir sur des questions éthiques.

Critère d'évaluation: Évaluer des options ou des actions possibles et en examiner les effets sur les autres.

Manifestations de la compétence: Explique des tensions ou des conflits de valeur en faisant l'analyse d'une situation d'un point de vue éthique; nomme des effets sur les autres.

Retour sur la démarche



PRÉSENTATION DE LA SAÉ

PRÉSENTATION DE L'AMORCE

La consommation d'alcool

Au Québec, l'âge légal pour acheter de l'alcool est de 18 ans. La plupart des jeunes Québécois n'attendent cependant pas leur majorité pour boire leur premier verre.

Pendant le visionnement de la vidéo *Danseurs 2340* de la campagne télévisée et virtuelle d'Éduc'alcool pour promouvoir une consommation modérée, **demandez aux élèves de chercher la réponse à la question suivante (intention d'écoute)** :

- ◆ Combien de verres un adolescent peut-il consommer sans risque pour la santé?

APRÈS LE VISIONNEMENT, QUESTIONNER LES ÉLÈVES :

- Quelle est la réponse à la question posée précédemment?
Note : tout au long de la vidéo, les danseurs forment plusieurs chiffres avec leur corps, en dansant. En fait, ils forment une question. La réponse est «0», aucune consommation. Assurez-vous que c'est clair pour tous.
- Pourquoi les adolescents ne devraient-ils pas consommer d'alcool?
(La réponse devrait être liée au fait que le cerveau et que les organes du corps humain n'ont pas terminé leur croissance.)
- Si la réponse est 0, comment peut-on expliquer que certains jeunes consomment de l'alcool?
(Exemple : faire comme les autres, faire ce que l'on veut)
- Est-ce que faire ce que l'on veut est synonyme d'être autonome?



Activité 1

Comment se manifestent l'autonomie et la dépendance ?

- Poser la question aux élèves pour activer leurs connaissances antérieures.
- Partager avec les élèves différentes définitions de l'autonomie et de la dépendance, en dégager les principales caractéristiques et leur demander de noter ces éléments au tableau 1 (*Cahier de l'élève*, p. 3).
- Inviter les élèves (individuellement ou en équipe) à prendre connaissance du tableau 2 (*Cahier de l'élève*, p. 4):
 - Leur demander d'associer des exemples à des manifestations d'autonomie ou de dépendance et de justifier leur point de vue;
 - Les inviter à utiliser le tableau 1 (*Cahier de l'élève*, p. 3) pour appuyer leurs justifications.
- Faire un retour en grand groupe (éléments de réponses à l'annexe 1, p. 7).
- Lire le texte **La consommation d'alcool peut créer la dépendance** (*Cahier de l'élève*, p. 4).

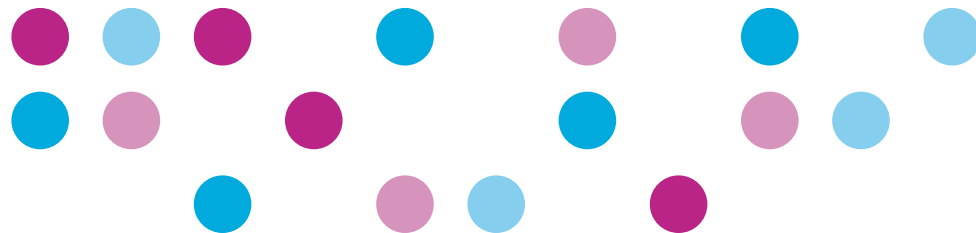


Activité 2

Expliquer des tensions ou des conflits de valeur liés à des situations d'autonomie et de dépendance

2.1 Étude de cas (*Cahier de l'élève*, p. 5)

- S'assurer que les élèves comprennent bien les concepts de valeur et de norme en activant leurs connaissances.
- Lire les informations sur la définition d'une norme et d'une valeur.
- Expliquer l'activité (les élèves se réfèrent à la partie 2.1, *Cahier de l'élève*, p. 5 et 6):
 - Identifier, pour les trois premières situations (A, B, C), si cela fait référence au concept de dépendance ou d'autonomie;
 - Justifier sa réponse en se servant du tableau 1 (*Cahier de l'élève*, p. 3) sur les caractéristiques;
 - Expliquer les tensions ou les conflits de valeur liés à la situation;
 - Au point D (*Cahier de l'élève*, p. 6), demander aux élèves de créer une mise en situation et d'identifier les conflits de valeurs qui en découlent.



2.2 Groupes et organismes concernés par la consommation des boissons alcooliques

- Laisser aux élèves le temps de lire le court texte « *Savais-tu que?* » sur les enjeux que soulève la consommation d'alcool dans notre société (*Cahier de l'élève*, p. 7).
- Leur demander de nommer les différents groupes, associations et milieux concernés par l'aspect social, commercial et légal des boissons alcooliques (activation de connaissances).
- Leur laisser le temps d'exécuter la tâche de l'activité 2.2 (*Cahier de l'élève*, p. 7).
- Faire un retour en grand groupe et partager des exemples de groupes concernés par la consommation d'alcool. En complément, voir les éléments de réponses à l'annexe 2, p. 8.



Activité 3

Les effets d'activités de sensibilisation sur les groupes ou les personnes

3.1 Étude de cas

- Expliquer la tâche attendue :
 - Les élèves se réfèrent aux consignes de la tâche de l'activité 3 (*Cahier de l'élève*, p. 8);
 - Analyser des effets et identifier les valeurs et les normes qui peuvent expliquer les réactions des gens;
 - Accompagner les élèves dans la réalisation de la tâche.
- Faire un retour en grand groupe et inviter les élèves à faire des liens entre l'autonomie d'une personne et les conséquences de ses choix personnels sur sa santé et son bien-être (éléments de réponses à l'annexe 3, p. 10).

3.2 Élaborer son propre scénario

- Demander aux élèves de proposer une troisième option, d'expliquer les effets possibles et de nommer une norme ou une valeur qui pourrait justifier les réactions de ces personnes.

Retour sur la démarche

QUESTIONNER LES ÉLÈVES SUR :

- ce qui a été le plus intéressant dans cette SAÉ;
- une norme ou une valeur qu'ils ont découverte.

ANNEXE 1

ÉLÉMENTS DE RÉPONSE POUR L'ENSEIGNANT

Activité 1 Comment se manifestent l'autonomie et la dépendance?

TABLEAU 1 : NOTE LES CARACTÉRISTIQUES RETENUES LORS DE LA DISCUSSION EN GRAND GROUPE

CONCEPTS	AUTONOMIE	DÉPENDANCE
CARACTÉRISTIQUES RETENUES	<p>Capacité de quelqu'un à être autonome, à ne pas être dépendant d'autrui: caractère de quelque chose qui fonctionne ou évolue indépendamment d'autre chose: L'autonomie d'une discipline scientifique</p> <p><i>Larousse</i></p>	<p>État de quelqu'un qui est soumis à l'autorité d'autrui.</p> <p>État, situation de quelqu'un, d'un groupe, qui n'a pas son autonomie par rapport à un autre, qui n'est pas libre d'agir à sa guise,</p> <p>Assujettissement à une drogue, qui se manifeste lors de la suppression de cette dernière par un ensemble de troubles physiques et/ou psychiques.</p> <p><i>Larousse</i></p>

TABLEAU 2 : ASSOCIE LES EXEMPLES À DES MANIFESTATIONS D'AUTONOMIE OU DE DÉPENDANCE. JUSTIFIE TON POINT DE VUE À L'AIDE DES PRINCIPALES CARACTÉRISTIQUES DÉGAGÉES DANS LE TABLEAU 1

MANIFESTATIONS	AUTONOMIE	DÉPENDANCE
EXEMPLE 1 : Une personne ayant un handicap visuel parvient à se déplacer seule grâce à son chien-guide.	JUSTIFICATION : Elle fait preuve d'autonomie parce qu'elle peut se déplacer sans l'aide d'autrui.	JUSTIFICATION :
EXEMPLE 2 : Une personne ne peut pas s'empêcher de consommer de l'alcool quotidiennement.	JUSTIFICATION :	JUSTIFICATION : Elle fait preuve de dépendance parce qu'elle ne peut plus contrôler cette habitude de consommer de l'alcool.
EXEMPLE 3 : La société moderne ne peut pas se passer d'essence.	JUSTIFICATION : La société moderne fait preuve d'autonomie lorsqu'elle se tourne vers des choix plus verts afin de limiter sa consommation d'essence (comme la voiture électrique).	JUSTIFICATION : La société moderne dépend de l'essence parce que les activités économiques et le mode de vie de ses membres reposent sur cette forme d'énergie.

ANNEXE 2

ÉLÉMENTS DE RÉPONSE POUR L'ENSEIGNANT

Activité 2 Expliquer des tensions ou des conflits de valeur liés à des situations d'autonomie et de dépendance

2.1 Étude de cas

Explique les tensions possibles liées à chacune des situations suivantes. Précise quelles sont les valeurs et les normes à l'origine de ces tensions. Rappel :

- ◆ Caractéristiques et manifestations d'autonomie ou de dépendance (exercice réalisé à l'activité 1, *Cahier de l'élève*, p. 3).
- ◆ Qu'est-ce qu'une **valeur**?
- ◆ Qu'est-ce qu'une **norme**?

Situation A : Mon frère a retiré une connaissance de sa liste d'amis Facebook parce qu'il n'était pas d'accord avec ce que publiait cette personne. Est-ce une situation d'autonomie ou de dépendance? Au-delà de la déception que pourrait vivre la personne en question, cette situation soulève des tensions liées à des valeurs et à des normes présentes dans l'univers de plusieurs adolescents.

Dépendance ou autonomie : **Autonomie.**

Pourquoi? (Se référer au tableau de l'annexe 1.) **Il fait preuve d'autonomie parce qu'il prend une décision en respectant ses valeurs et en assumant les conséquences de son geste.**

Explique les tensions : **Des valeurs telles que l'amitié, la confiance, le respect de la vie privée et la liberté d'expression peuvent entrer en conflit. Mon frère risque de se faire traiter de gars prude. Il pourrait être exclu de son groupe d'amis. Valeurs :** Respect de ses convictions et liberté de faire ses propres choix. **Norme :** Règle de conduite qu'il s'est donnée sur les réseaux sociaux.

Situation B : William est très content, c'est la première fois qu'il est invité à un party avec son groupe du secondaire. Au cours de la soirée, des amis insistent pour qu'il prenne de la bière, ils lui disent : « Tu n'en as pas apporté, mais prends-en une quand même, tu vas être de bonne humeur comme nous! » William connaît les conséquences de boire trop d'alcool : sa mère, dépendante, a réussi à cesser de boire et toute la famille l'encourage à persévérer. C'est ce qui donne à William la force de résister à la pression de ses amis.

Dépendance ou autonomie : **Autonomie.**

Pourquoi? (Se référer au tableau 1 de l'annexe 1.) **Il fait preuve d'autonomie parce qu'il est capable de prendre une décision sans se laisser influencer par ses amis.**

Explique les tensions : **Il risque de se faire traiter de peureux, de se faire dire qu'il a peur des nouvelles expériences. Il pourrait être exclu du groupe d'amis. Valeurs :** Amour, empathie et compassion pour les efforts que sa mère a faits pour se sortir de sa dépendance, liberté de choix. **Norme :** Règle de conduite qu'il s'est donnée pour ne pas développer de dépendance.

Situation C : Ma sœur Judith a longtemps eu de la difficulté à se faire des amis parce qu'elle est vraiment timide. Cependant, la situation a changé depuis Noël : elle a un nouveau groupe d'amis et ils se voient souvent au parc après l'école. J'étais contente pour elle jusqu'à ce que je découvre qu'ils boivent souvent de l'alcool. J'ai senti l'haleine de ma sœur et je l'ai suivie. Je crois qu'elle est prête à tout pour se faire des amis. J'ai peur qu'elle ne puisse plus se passer de boire pour surmonter sa gêne.

Dépendance ou autonomie : **Dépendance.**

Pourquoi? (Se référer au tableau de l'annexe 1.) **Elle fait preuve de dépendance parce qu'elle est influencée par le comportement de son groupe d'amis ou parce qu'elle n'est plus capable de contrôler sa consommation d'alcool.**

Explique les tensions : **Elle croit probablement que, si elle ne consomme pas avec eux, ils vont la rejeter et elle se retrouvera seule comme avant. Elle doit aussi se dire qu'elle serait capable d'arrêter de boire n'importe quand et que, de toute façon, la plupart des adolescents le font. Valeurs : Amitié et solidarité. Norme : Comportement à adopter pour faire partie de ce groupe.**

Situation D : Écris toi-même une mise en situation et identifie les tensions ou les conflits de valeur qui en découlent.

Dépendance ou autonomie : _____

Pourquoi? _____

Explique les tensions : _____

2.2 Groupes et organismes concernés par la consommation des boissons alcooliques

- Choisis **une organisation** qui a comme mission ou désir d'agir sur la consommation d'alcool (qui contrôle la vente d'alcool au Québec, qui soutient les personnes qui ont développé une consommation problématique ou qui fait la promotion de la modération, etc.).
- Décris ses actions et explique les valeurs qui incitent cette organisation à les mener.

Groupe, établissement ou organisation choisis : **Société des alcools du Québec.**

Actions accomplies : **Contrôle la distribution et les prix des produits alcoolisés au Québec. Fait la promotion de boissons alcooliques de manière responsable. Diffuse des campagnes promotionnelles pour encourager les consommateurs à boire modérément.**

Valeurs associées aux actions accomplies : **Performance économique (pour remplir les coffres de l'État); plaisir (pour satisfaire les désirs des consommateurs); discipline (en s'imposant des règles de conduite).**

Effets possibles de ces actions sur l'ordre social : **Réduction du taux de criminalité; augmentation du risque de consommation abusive d'alcool et de la misère sociale que cette dépendance peut entraîner.**

ANNEXE 3

ÉLÉMENTS DE RÉPONSE POUR L'ENSEIGNANT

Activité 3 Les effets d'activités de sensibilisation sur les groupes ou les personnes.

3.1 Étude de cas

Dans le cadre d'un projet dans leur cours d'Éthique et culture religieuse, Mika, Léo et Solène doivent réaliser une vidéo pour sensibiliser les élèves de leur école aux effets néfastes de la consommation abusive d'alcool. Leur production sera diffusée sur le site de l'école. Afin de maximiser l'impact de leur campagne de sensibilisation, ils veulent susciter de vives réactions et encourager les vraies discussions.

Ci-dessous, tu trouveras les deux options que Mika, Léo et Solène ont envisagées pour créer leur vidéo de sensibilisation. Tu devras :

- ◆ Présenter des effets qui pourraient résulter de chacune des deux options sur les membres du groupe et sur d'autres personnes;
- ◆ Nommer une valeur ou une norme qui peut expliquer les réactions possibles quant à ces options;
- ◆ T'assurer que les idées retenues pour expliquer les effets sont pertinentes.

Option 1 : Ils produisent une vidéo de style « casse-cou », qui met en scène une fête pendant laquelle des jeunes s'adonnent à du calage d'alcool. Le party se termine brutalement par la mort d'un des jeunes.

Pour en savoir plus sur les effets du calage d'alcool, consulter le texte *Le calage d'alcool : dangereux... à mort*, publié par Educ'alcool.

Un effet possible sur les membres du groupe : À la suite de la diffusion de leur vidéo, ils se font harceler par d'autres adolescents qui les ridiculisent sur les réseaux sociaux.

Valeur :

Norme : Code de conduite de certains groupes d'adolescents de type rite d'initiation.

Un effet possible sur d'autres personnes : De nombreux parents se plaignent à la direction parce qu'ils craignent que la vidéo ait fait connaître le phénomène du calage d'alcool et qu'il contribue à encourager cette pratique.

Valeur : Responsabilité parentale.

Norme :

Option 2 : Ils réalisent une vidéo illustrant la différence des effets de consommation entre une femme et un homme. Pour une même quantité d'alcool, la première se comporte comme si elle était saoule, tandis que le gars semble moins touché.

Un effet possible sur les membres du groupe : Plusieurs filles de l'école les accusent de sexisme.

Valeur : Égalité entre les sexes.

Norme :

Un effet possible sur d'autres personnes : Dans certains partys, des gars se sont mis à consommer plus qu'avant, misant sur leurs avantages physiologiques.

Valeur :

Norme : Modèle traditionnel de l'homme fort que rien ne peut ébranler.